



GUIDE DE PRODUIT

HC1151A



NUMÉRO DE DOCUMENT

DATE DE RÉVISION
20200713

AVIS

Le fabricant n'accepte aucune responsabilité pour tout dommage électrique qui surviendrait à l'appareil ou au véhicule suite à une mauvaise installation. Cet appareil doit être installé par un technicien certifié. Une lecture complète du guide d'installation doit être faite avant l'installation du produit.

BIENVENUE

Félicitations pour l'achat de votre solution iDataStart HC. Vous êtes maintenant à quelques instants de profiter de votre nouveau système de démarrage à distance avec des fonctionnalités optimisées. Voici quelques simples étapes à suivre.

Avant de commencer votre installation, veuillez vous assurer que votre module iDataStart HC soit bien programmé avec le bon logiciel pour votre véhicule et prenez le temps de lire attentivement le guide d'installation.

BESOIN D'AIDE?

 **1 866 427-2999**

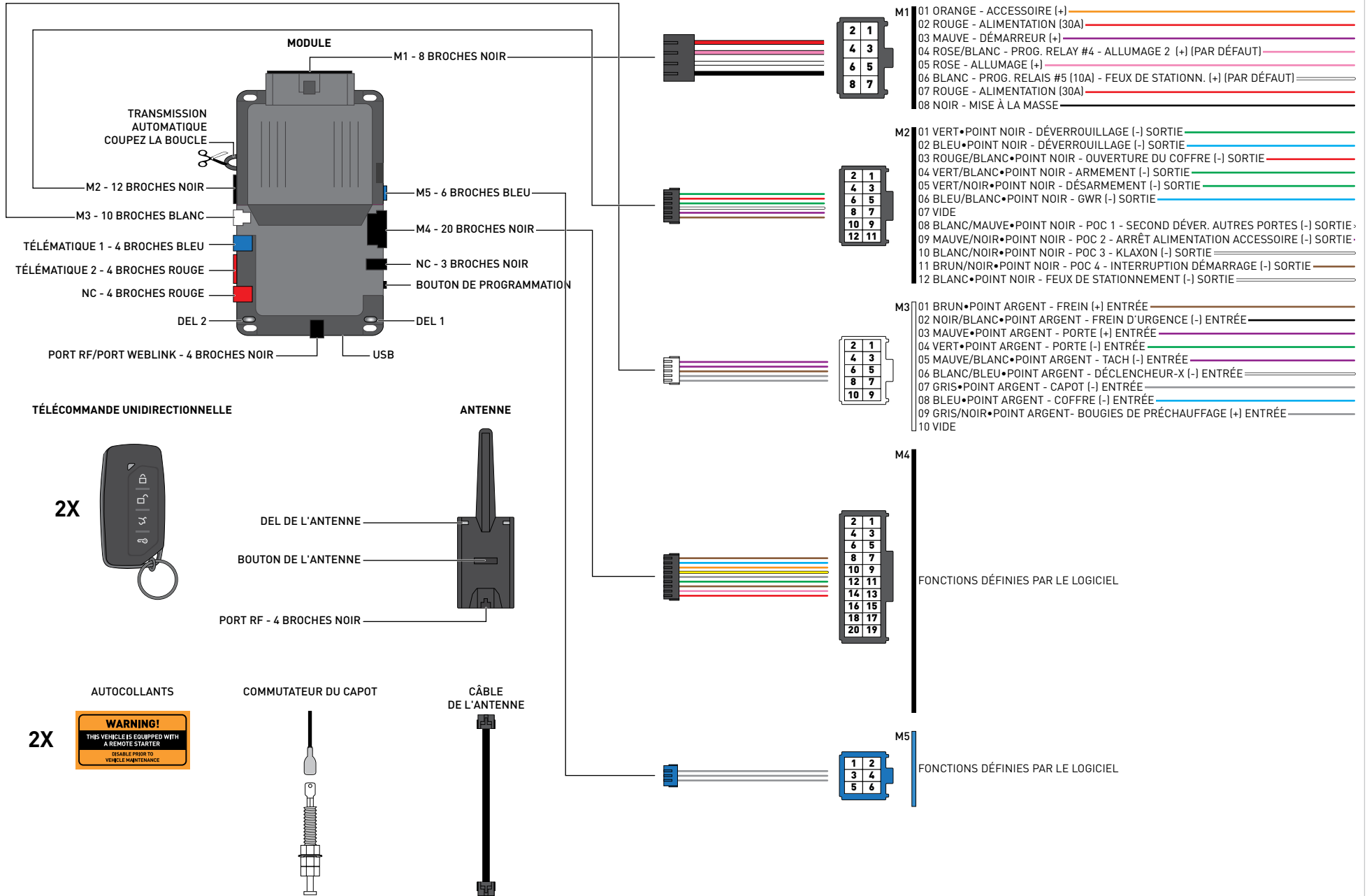
 support@idatalink.com

 [idatalink.com/support](https://www.idatalink.com/support)
www.12voltdata.com/forum
www.facebook.com/groups/idatatech

TABLE DES MATIÈRES

Contenu de la boîte	3
Programmation du tach	4
Programmation des télécommandes	5
Programmation du mode valet	6
Accessoires compatibles	7
Configuration du module en ligne	9
Diagnostic du module	10
Codes d'erreurs du démarreur à distance	11
Procédure de réinitialisation	12

CONTENU DE LA BOÎTE



01 DÉMARRER le véhicule pendant 15 secondes.



02 Appuyer et tenir la pédale de frein.



03 Appuyer et relâcher le bouton de programmation du module. (OU si les télécommandes sont déjà programmées au véhicule, appuyer et tenir le bouton démarrer de la télécommande durant 2.5 secondes.)



04 Patienter, la DEL 2 clignotera VERT. (Voir la page de Diagnostic du module)




05 Relâcher la pédale de frein.





06 Procédure de programmation du module complétée.





01  [4x] **AVERTISSEMENT:** Compléter la procédure de programmation du module et la procédure de programmation du tach avant de programmer les télécommandes. Un maximum de quatre [4x] télécommandes par système.


02  Mettre le contact à la position "ON".

03  Appuyer et relâcher le bouton de l'antenne, puis appuyer et tenir le bouton de l'antenne. Les DELs de l'antenne émettront une lumière BLEUE.


04  Les feux de stationnement clignoteront une fois [1x].


05  Appuyer une fois [1x] sur le bouton VERROUILLER de chaque télécommande.

06  Les DELs de l'antenne clignoteront BLEU une fois [1x] pour chaque couplage réussi.

07  Relâcher le bouton de l'antenne. Les DELs de l'antenne s'éteindront.

08  Mettre le contact à la position "OFF".

09  Procédure de programmation des télécommandes complétée.

>>  Pour programmer des télécommandes supplémentaires avec le mode second véhicule: Suivre les étape 1 à 4. Appuyer deux fois [2x] sur le bouton "F" puis appuyer une fois [1x] sur le bouton VERROUILLER de la télécommande. Suivre les étapes 6 à 9.

>>



NOTE: En mode valet, le démarreur à distance n'est pas fonctionnel. Accès sans clé, verrouiller et déverrouiller demeurent fonctionnels. Voir le guide d'utilisation du kit RF pour une programmation du mode valet alternative.

01



Restriction de temps. Compléter l'étape suivante dans un délai de 7 secondes.

02



Mettre le contact à la position ON deux fois [2x OFF/ON] rapidement.

03



Appuyer et relâcher la pédale de frein trois fois [3x].

04



Les feux de stationnement clignoteront une fois [1x] puis clignoteront deux fois [2x].

05



Mettre le contact à la position "OFF".

06



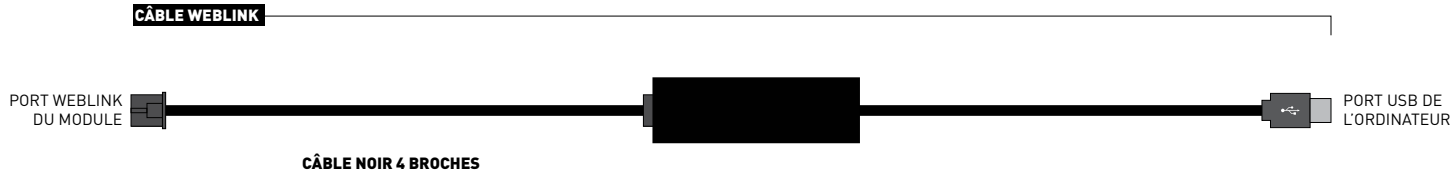
Procédure de programmation du mode valet complétée.

>>

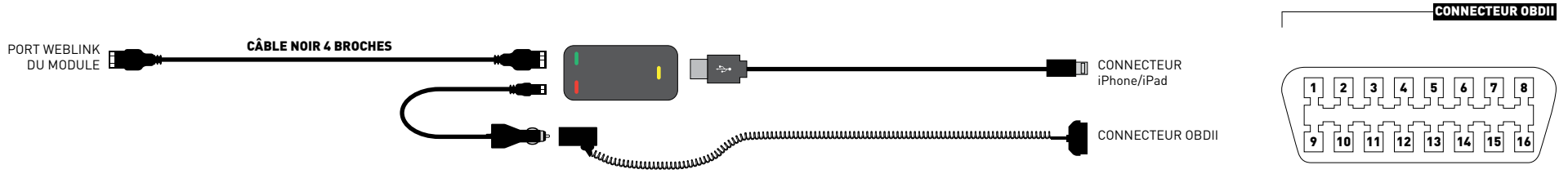


Pour sortir du mode valet: refaire les étapes 1 à 5.

CÂBLE WEBLINK (accessoire requis vendu séparément)



WEBLINK MOBILE (accessoire vendu séparément)

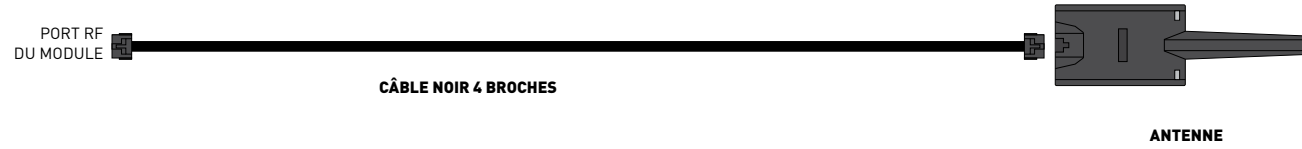


KIT TÉLÉMATIQUE (accessoire vendu séparément)



*Pour SmartStart, utilisez le port télématique ROUGE du module.

KIT RF (inclus)



MENUS PROGRAMMABLES EN LIGNE	DESCRIPTION
MENU 1 – Démarreur à distance	Options de configuration du démarreur à distance
MENU 2 – Options de verrouillage	Options de configuration pour les fonction de commodité
MENU 3 – Options de sécurité	Activation et configuration de l'alarme
MENU 4 – Attribution des fonctions auxiliares	Configuration et contrôle des boutons auxiliares des télécommandes
MENU 5 – Sorties programmables (POC)	Configuration des actions des sorties programmables
MENU 6 – Configuration des sorties d'impulsions chronométrées (PTO)	Configuration de la durée des sorties d'impulsions chronométrées (si utilisé)
MENU 7 – Configuration des entrées	Configuration des entrées automatiquement par logiciel/Data/Analogue
MENU 8 – Configuration des sorties	Configuration des sorties automatiquement par logiciel/Data/Analogue

Les options de programmation sont disponibles via Weblink et Weblink Mobile seulement.

TEST DU MODULE		ÉTAT DE LA DEL 1	DIAGNOSTIQUE
I	LORS DE LA PROGRAMMATION DU MODULE	Clignote ROUGE	Absence ou mauvaise information du logiciel ou du véhicule
		Allume ROUGE	En attente de plus d'information du véhicule
		Clignote VERT	D'autres étapes sont nécessaires pour compléter la programmation
		Allume VERT puis s'éteint	Correctement programmé
		Éteint	Pas d'activité ou déjà programmé
II	LORS DE LA PROGRAMMATION DU TACH	Clignote VERT 1 fois	Le signal tach est programmé en analogue
		Clignote VERT 2 fois	Le signal tach est programmé en data
		Clignote ROUGE 3 fois	Le signal tach n'est pas détecté
		Clignote ROUGE 4 fois	Le système est en mode valet
		Clignote ROUGE 6 fois	Tach est programmé comme 'démarrage présumé'. La programmation du tach n'est pas requise.
III	LORS DU DÉMARRAGE À DISTANCE	Clignote ROUGE	Mal programmé
		Allume ROUGE	Mal programmé
		Clignote VERT	Correctement programmé et opérationnel
		Allume VERT puis s'éteint	Réinitialisation en cours
		Éteint	Mise à la masse invalide en fonction de l'état du démarreur à distance
IV	SANS LA GESTION DE L'ALLUMAGE	Clignote ROUGE	Mal programmé ou mal connecté
		Allume ROUGE	Non programmé, en attente de plus d'information du véhicule
		Clignote VERT	Mauvaise mise à la masse en fonction de l'état du démarreur à distance
		Allume VERT puis s'éteint	Réinitialisation en cours
		Éteint	Au repos et prêt pour une séquence de démarrage à distance

REMOTE STARTER ERROR CODES: NOTES	[X] NOMBRE DE FEUX DE STATIONNEMENT	DIAGNOSTIQUE
I AVERTISSEMENT: Ceci s'applique seulement lorsque les feux de stationnement sont connectées et couverts par le système.	01	Le moteur est en marche.
	02	La clé dans le contact est à la position ON.
II Après une défaillance du démarreur à distance, les feux de stationnement clignoteront trois [3x] fois, puis clignoteront [X] nombre de fois pour indiquer un code d'erreur. Voir le tableau.	03	La porte est ouverte.
	04	Le coffre est ouvert.
	05	Les freins sont activées.
	06	Le capot est ouvert.
	07	Le mode réservation est désactivé. (Transmission manuelle seulement)
	08	Défaillance du tachymètre.
	09	Le véhicule est en mouvement (VSS).
	10	Le système est en mode valet.
	11	Erreur de communication CAN.
	12	RS non synchronisé. Démarrer le véhicule avec la clé d'origine pendant 15 secondes avant de faire une nouvelle séquence RS.
	13	Problème avec le contournement de l'immobilisateur

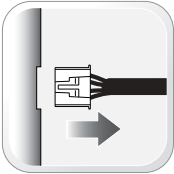
CODES D'ERREUR SUITE À L'ARRÊT DU DÉMARREUR À DISTANCE: NOTES	[Y] NOMBRE DE FEUX DE STATIONNEMENT	DIAGNOSTIQUE
I AVERTISSEMENT: Ceci s'applique seulement lorsque les feux de stationnement sont connectées et couverts par le système.	01	Le signal tachymètre du moteur est perdu.
	02	Le signal du frein d'urgence du moteur est perdu.
II Si le moteur s'éteint après le démarrage à distance: Appuyer et tenir le bouton "Trunk" et le bouton "Start" en même temps durant 2.5 secondes avec une télécommande 1-WAY. OU Appuyer une fois [1x] sur le bouton "4" avec une télécommande 2-WAY. Les feux de stationnement clignoteront quatre [4x] fois, puis clignoteront [Y] nombre de fois pour indiquer un code d'erreur. Voir le tableau.	03	Les freins sont activées.
	04	Le capot est ouvert.
	05	Le limiteur du régime du moteur est activé.
	06	Défaillance des bougies de préchauffage.
	07	Le véhicule est en mouvement (VSS).
	08	N/A
	09	N/A
	10	La porte est ouverte.
	11	Erreur de communication CAN durant la séquence RS.
	12	RS non synchronisé. Démarrer le véhicule avec la clé d'origine pendant 15 secondes avant de faire une nouvelle séquence RS.
	13	La prise en charge du véhicule n'est pas permise.
	14	Erreur, arrêt du démarreur à distance. Protection contre la surchauffe.

>>



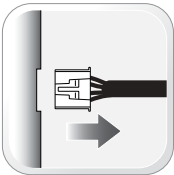
La procédure suivante réinitialise la programmation du module au véhicule. Elle ne réinitialise pas les paramètres configurés en ligne.

01



Déconnecter tous les connecteurs du module à l'exception du connecteur M1 NOIR à 8 broches et du connecteur M4 NOIR à 20 broches.

02



Déconnecter le connecteur M1 NOIR à 8 broches et le connecteur M4 NOIR à 20 broches.

03



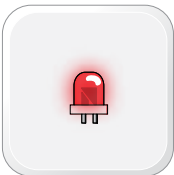
APPUYER ET TENIR le bouton de programmation du module en connectant le connecteur M1 NOIR à 8 broches et le connecteur M4 NOIR à 20 broches.

04



Patience, la DEL 1 clignotera ROUGE. RELÂCHER le bouton de programmation.

05



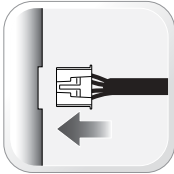
La DEL 1 émettra une lumière rouge pendant 2 secondes.

06



Réinitialisation du module complétée

07



Reconnecter tous les connecteurs.

08



Refaire la procédure de programmation.

>>



À défaut de suivre cette procédure, des codes d'anomalies ou des messages d'erreurs peuvent apparaître.